



獲取更多信息，
您可以掃描此二維碼

使用說明書

- 為了您孩子的安全，請於使用前閱讀本使用說明書，在理解後，按照記載內容來正確使用。
- 閱讀本使用說明書後，請將說明書存放在兒童安全座椅的背部存儲區域。



本產品為CNS 11497標準認可的產品

- 本產品只可安裝在已被認可安裝ISOFIX型兒童安全座椅的汽車座席上。
- 適用體重：初生兒~36kg以下的幼童、學童
- 半通用型：質量等級0+、I、II、III
- 後向模式
適用體重：13kg以下
- 前向模式
適用體重：9kg以上~36kg以下
- ※ 質量等級II、III (15kg以上~36kg以下) 時此兒童安全座椅僅適用符合CNS 3972或其他等效標準的3點式安全帶之車輛座席使用。

危險

前向安裝，勿提供2歲以下兒童乘坐。
超過2歲的兒童，仍宜盡量使用後向安裝。

註：2歲且13公斤以下勿使用前向乘坐。

注意

長時間使用會造成幼兒負擔，盡量避免長時間連續使用，建議每使用一個小時便稍作休息。

1.3 使用條件

模式	兒童用座椅0+組模式	兒童用座椅I組模式	兒童用座椅II組、III組模式
	相對行車方向後向安裝	相對行車方向前向安裝	
使用狀態			
類型	半通用型	半通用型	半通用型
適用體重	13kg以下	9kg以上~18kg以下	15kg以上~36kg以下
參考年齡	新生兒~約2歲	2歲以上~約12歲	
背靠角度	僅限使用1檔	可使用2~4檔	僅限使用3檔
兒童肩帶的位置	請將肩帶調節至小孩肩膀一樣或肩膀下的位置。 	兒童肩帶的高度和肩帶高度一樣，或者調節到比肩帶稍高的位置。 	請讓肩帶導引處於比兒童肩帶略高的位置。
頭墊和身體墊的使用方法	必須同時使用頭墊和身體墊。 ●請務必正確安裝內墊，並在充分貼合兒童身體的狀態下使用。	不使用	頭墊：翻轉頭墊後置於腰部使用。 身體墊：不使用。 ※請參考“4.3 讓幼童乘坐的方法”
約束小孩的方法	●五點式安全帶 ×汽車安全帶	●五點式安全帶 ×汽車安全帶	×五點式安全帶 ●汽車安全帶
固定方法	●ISOFIX ●支撐腿 ×汽車安全帶	●ISOFIX ●支撐腿 ×汽車安全帶	●IFIX (註) ×支撐腿 ●汽車安全帶

註：IFIX為質量等級II、III時之ISOFIX等效裝置。

危險

以下的錯誤操作，非但不能發揮兒童安全座椅應有功能，更會引致危險。

- 1) 請勿讓不符合使用條件的幼童乘坐兒童安全座椅，或是安裝在不合適的汽車座席上。
- 2) 請勿安裝於設有正面安全氣囊的汽車座席。
意外時彈出的氣囊會造成重大衝擊，對幼兒構成危險。
... 只設有側氣囊的座席可進行安裝。
- 3) 請按照使用說明書及本體上的指示將座椅固定，請不要用其他方式固定。
- 4) 請勿讓幼童在兒童安全座椅上站立、蹲身或跪坐在座面上。
- 5) 兒童用座椅(0+、I組)模式時不能用車輛安全帶固定安全座椅。
- 6) 兒童用座椅(II、III組)模式下使用時，當孩子坐好後，要確保車輛安全帶插扣已經緊扣於車輛鎖扣中，沒有脫出。

緊急逃脫

- 1) 有緊急事故時，家長請按下插扣座的按鈕，鬆開兒童安全帶【兒童用座椅(II組、III組)模式的情況下，則需解除車輛安全帶】，令幼童可以逃出車外。

警告

以下的錯誤操作，非但不能發揮本產品應有功能，更會引致危險。

- 1) 兒童用座椅(0+、I組)模式時，請不要在安全帶過鬆的情況下使用本兒童安全座椅，以免意外時幼童跌出，或令安全帶纏繞脖子引致窒息。
- 2) 兒童安全座椅經過強烈撞擊或從高處墜下會因撞擊後受損而失去保護功能，即使表面沒有破損也絕對不能再使用。請更換兒童安全座椅。
- 3) 不要讓幼童單獨一個人留在車內。陽光強烈的日子，車內溫度升高，有可能使幼童脫水而引致死亡危險。這也是發生意外事故的根源。不要將兒童在無人照看的情況下放置在兒童安全座椅內。所以，幼童必須與大人一同乘坐方可使用。
- 4) 假如插扣片被垃圾或食物殘渣卡住而無法插緊，又或是因某些原因而未能鬆開插扣片，請聯絡客戶服務部或當地代理商，進行檢查或維修。
- 5) 兒童安全帶如果有損壞的情形，請不要使用。如需維修請向經銷商查詢。
- 6) 調節帶沒有固定在座墊裡的時候，請勿使用，否則有纏繞脖子窒息的可能。
- 7) 請勿擅自改造兒童保護裝置，或以本使用說明書記載以外的方法操作本兒童保護裝置。
- 8) 即使是幼童沒有坐到兒童座椅上的時候，也請務必使用連接器進行固定。否則當發生緊急剎車等情況時，會翻倒在車內，造成危險。
- 9) 請勿安裝在緊急情況下會阻礙同乘乘客逃出的座席上。
- 10) 在兒童用座椅(0+、I組)模式時，幼童也許有解開安全帶扣的可能性，所以要隨時留意並確認插入的扣片是否脫離安全帶扣。鬆脫時將會導致功能失效或令安全帶纏繞脖子引致窒息。
- 11) 在兒童用座椅(II、III組)模式下使用時，若發現汽車安全帶損壞時，請不要在該汽車座席上進行安裝。
- 12) 在兒童用座椅(II、III組)模式下使用時，假如座席上具備座椅固定功能，請先將此功能解除，否則幼童可能因過度約束感到胸部受壓。
- 13) 當遭受劇烈事故後，應更換兒童安全座椅。
- 14) 禁止使用說明書中所標注以外之其他受力點。

1. 使用前

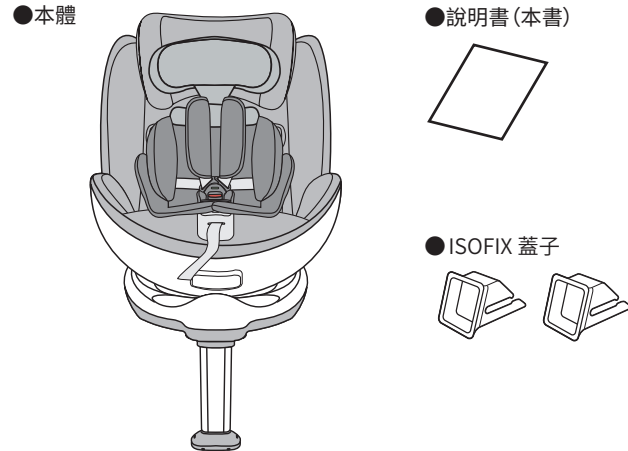
承蒙購買本公司產品兒童汽車座椅，深表感謝。
使用前請仔細閱讀本說明書，然後正確使用。

〈關於舊貨的使用〉

- 嚴禁使用既往使用來歷不明的產品。
- 當出現破裂或是較大傷痕、固定零件鬆動等情況時，請勿使用。

兒童安全座椅是在交通意外等情況發生時，為盡量減少損傷而設計的，但不保證完全沒有受傷。在使用兒童安全座椅時，大人也必須同行。

1.1 包裝內容



Combi Corporation

191876050

本產品為ISOFIX 兒童安全座椅，適用於配備ISOFIX固定支架(柱)的汽車，並為CNS 11497標準認可的產品。

本兒童汽車安全座椅適合安裝在經批准可用於安裝ISOFIX兒童汽車安全座椅的汽車座席上。然而，這並不意味著本兒童汽車安全座椅可以安裝到任何配備ISOFIX固定支架(柱)的汽車上。使用本兒童汽車安全座椅時，請務必檢查車輛的合規性並查閱汽車用戶手冊，以確保支持以下所述的ISOFIX尺寸等級。

本產品的 ISOFIX 尺寸等級

使用方法	質量等級	尺寸等級	固定器
後向安裝	0+	D	ISO/R2
前向安裝	I	B1	ISO/F2X

關於ISOFIX固定支架

ISOFIX固定支架是指為了安裝ISOFIX兒童安全座椅而在汽車座椅的靠背和座席之間安裝的支架(柱)。根據不同的汽車類型，名稱或位置可能會有不同，所以請檢查汽車使用手冊。



<汽車型號符合示例>

本製品屬於“半通用”幼童保護裝置，只可安裝在製造商已確認可安裝的汽車上。

廠家	車種名	年份	後座		
			前座	外側	中間
Honda	CR-V	2007-2012 2013~	否	是	否
Ford	Kuga	2008~	否	是	否
Mazda	CX-5	2011~	否	是	否
Kia	Niro	2016~	否	是	否
Kia	Seltos	2019~	否	是	否
Kia	K3	2013~	否	是	否

以上車種為適合車種的一部分，也有其他汽車車型可安裝此保護裝置。

如需要查詢請聯繫本地供應商。

※依台灣交通部法規要求，兒童安全座椅不得置於前座(副駕駛座)。

注意

以下的錯誤操作，可能會導致人身傷害或物品損壞。

- 1) 請小心勿讓車門或其他可動部分夾到兒童安全座椅。
- 2) 在陽光直接照射下，本體插扣片等金屬變熱，進而對幼童會造成灼傷。將幼童放置於兒童安全座椅前，請先觸摸兒童安全座椅各部分以確保不會對幼童造成灼傷後再使用。
- 3) 請勿放置未被固定的物件在車內，以免緊急剎車時幼童被物件所傷。請妥善安放在碰撞事故中容易造成傷害的行李和物品。
- 4) 如果兒童安全座椅的表面材料是用皮革所製成，故此在安裝後留在表面的折痕可能不會消除。
- 5) 如果將兒童座椅當作普通的椅子使用，可能會因翻倒而導致受傷。請勿以本書中未記載的方法使用。
- 6) 請勿拆下本兒童保護裝置的座席布套使用，並請勿替換本產品以外的組件，以免影響受衝擊時兒童保護裝置的安全性。
- 7) 操作或調節時請加倍小心，以免指甲被夾到或捲入插扣表面。
- 8) 請勿在駕駛時調節兒童安全座椅，而且切勿讓其他同行的幼童觸摸兒童安全座椅。
- 9) 請勿在有兒童乘坐時安裝、拆卸、搬運。不要手執安全帶來搬運兒童安全座椅。
- 10) 請勿讓本兒童安全座椅暴露於風雨之中。
- 11) 座套布裝有磁石，如幼童體內裝有心臟起搏器，人工肺，配戴型心電儀或其他體內電子醫療設備，請不要使用本產品。
- 12) 請勿靠近易受磁性損傷的物品。

不能安裝的汽車座席

如果出現以下任一事項，請勿使用該座席。

即使是以下所示的汽車座席中沒有提及的，若不能妥當的固定此兒童安全座椅，請勿使用本產品。

- 1) 沒有裝備ISOFIX固定支架的座席。
- 2) 相對行車方向，橫向或後向的汽車座席。
- 3) 設有正面安全氣囊的汽車座席；只設有側氣囊的座席則可進行安裝。
(依台灣交通部法律規定，兒童安全座椅不得安裝於副駕駛座)
- 4) 汽車座席極度凹凸不平，令安裝不穩的座席。
- 5) 切勿安裝於特殊設計的可滑動式汽車座席或座席底部設有收納箱的汽車座席。
- 6) 座席的座面過低或太高，或因為地板的形狀引致支撐腿無法正常安裝的座席。
- 7) 形狀極端的桶型座席(中央部分深陷的座席)。
- 8) 頭靠嚴重突出的汽車座席。因為車輛座席的頭靠，導致安全座椅不能調節靠背角度和頭靠高度。
※ 假如汽車座席頭靠是可拆卸式，而拆除頭靠後兒童安全座椅可以安裝，則可以在該汽車座席上使用本產品。
- 9) 若車輛座席可移動或車門可移動，則請勿安裝。

在兒童用座椅(II、III組)模式下使用時。

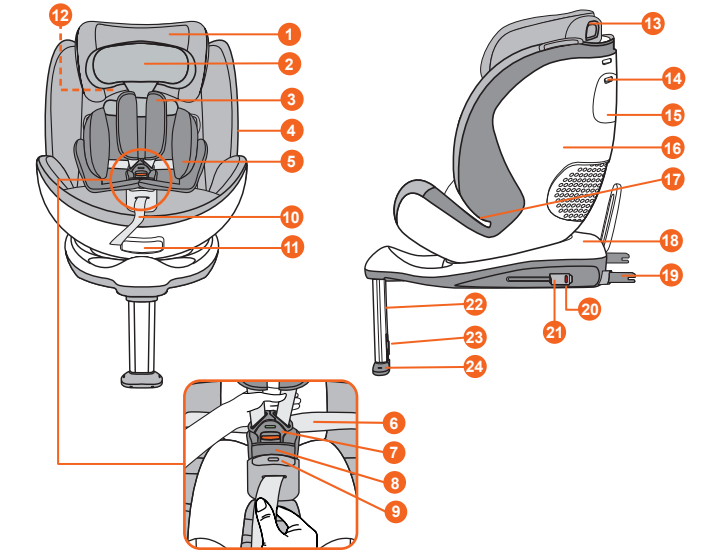
- 10) 沒有車輛安全帶的汽車座席。
- 11) 兩點式安全帶座席。
- 12) 車輛安全帶非常短的汽車座席。
- 13) 座席已裝置自動式安全帶自動式安全帶即關上門後會自動扣上的自動型安全帶。
- 14) 安全帶從座席中間伸出的汽車座席。
- 15) 汽車安全帶伸出點位於兒童用座椅的安全帶導引較前位置的座席。

1.2 各部件名稱

請在使用前確認各部件是否齊全。

● 妥存收據(購買憑證)和本說明書。

※本說明書以簡單易明了的目的來描述，故書中圖形與實際產品可能有異。



- 1) 頭靠
- 2) 頭墊
- 3) 肩帶套
- 4) 插扣片固定位
(插扣片可固定在左右的磁石上)
- 5) 身體墊
- 6) 兒童安全帶
- 7) 插扣座
- 8) 中央帶套
- 9) 兒童安全帶調節按鈕
- 10) 調節帶
- 11) 角度調節及旋轉操作拉桿
- 12) 肩帶導引
- 13) 頭靠調節桿
- 14) 收納蓋/說明書收納位(內側)
- 15) 收納蓋/說明書收納位(內側)
- 16) 座部
- 17) 腰帶導引
- 18) 底座
- 19) ISOFIX連接件
(在質量等級II、III時為IFIX連接件)
- 20) 鎖緊顯示器
- 21) 連接件調節按鈕
- 22) 支撐腿
- 23) 長度調節按鈕
- 24) 支撐腿底部

兒童用座椅(II、III組)模式使用時

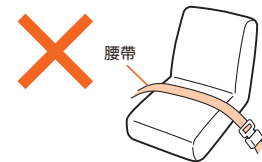
根據車輛安全帶的種類兒童安全座椅安裝方法不一樣的，不能安裝的情況也有。
此兒童保護裝置僅適用符合CNS 3972或其他等效標準的3點式安全帶之車輛座席使用。

危險

- 請安裝在3點式安全帶的汽車座席上。
- 切勿安裝在2點式安全帶的汽車座席上。

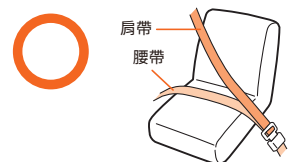
2點式安全帶的座席

2點式安全帶是指如下圖般以腰帶左右2點固定乘客的安全帶。



3點式安全帶的座席

3點式安全帶是指如圖以腰帶左右和肩帶共3點固定乘客的安全帶。



安全帶的種類和特徵(區分方法)	安裝要點
ELR 慢慢拉時可自由拉出，用力拉時會自動鎖上。	慢慢拉出安全帶，然後固定妥當。
AELR 安全帶全部拉出後，回捲時會自動鎖上，安全帶此時不再伸長。(安全帶全部回收後鎖定裝置會自動解除)。	完全拉出安全帶是危險的。請回捲安全帶和解除兒童安全座椅的固定裝置，然後才安裝座椅。
其他 除上述安全帶以外的其他安全帶。	不可以使用。

※對於汽車安全帶種類有不明之處，請諮詢汽車製造商。

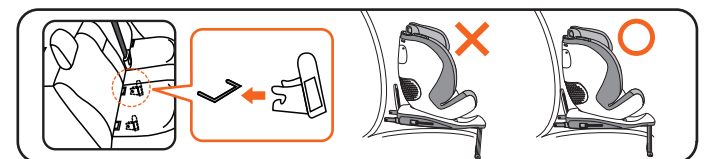
1.4 安裝前事先準備及功能介紹

危險

- 當安裝到汽車上時，請按照使用說明書及本體上的指示固定。請不要用其他方式固定。
- 使用0+、I組模式時，不能使用車輛安全帶固定本產品。
- 請勿安裝於設有正面安全氣囊的車輛座席上。發生意外時，彈出的汽車安全氣囊會對幼童造成很大的危險。

- 1) 請將汽車停放在平地，以及在兩邊車門能完全打開的地方進行安裝。
為方便進行安裝，請將前座座椅滑向前方，並將椅背往前傾斜。
- 2) 將可以取出的汽車頭枕卸下。
※將拆下的汽車頭枕存放於後備廂或貨廂內。
如可能，將汽車座席靠背稍微傾斜。
- 3) 將ISOFIX蓋子安裝至ISOFIX固定支架上。
※根據車輛座席不同，如若安裝ISOFIX蓋子後會使本體背面和車輛靠背之間空隙變大，這時請不要使用ISOFIX蓋子，請直接安裝兒童座椅。

※範例

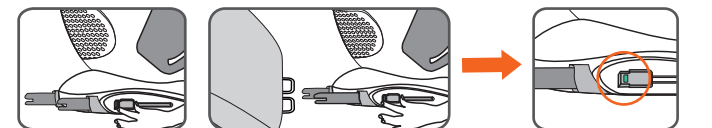


1.5 ISOFIX連接件使用方法

- 1) 按住兒童安全座椅兩側的連接件調節按鈕不鬆手，同時沿著水平方向往外拉出至最長。
- 2) 對準汽車座席的ISOFIX接口圓桿，接入ISOFIX直至聽到「咔嚓」聲，此時左右兩側顯示器上顯示「綠色」，才是正確的安裝。
- 3) 安裝完畢後，請握著底座前後左右搖動，確保安裝牢固。

拆卸方法

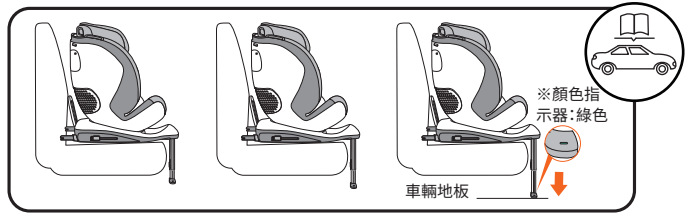
同時按住兒童安全座椅底座兩側的ISOFIX連接件調節按鈕，聽到解鎖的聲音，然後拉出座椅。



※ ISOFIX連接件(在質量等級II、III時為IFIX連接件)

1.6 支撐腿使用方法

- 1) 按支撐腿長度調整按鈕伸展支撐腿，直至支撐腿底座牢固地壓在車輛地板上；
- 2) 鬆開長度調整按鈕，進一步伸展支撐腿，直到發出「咔嚓」聲；
- 3) 檢查顏色指示器是否顯示鎖定狀態（「綠色」可見）。



1.7 背靠角度調節和旋轉座椅

- 1) 拉動操作拉桿，按照下圖操作方向實施角度調節和旋轉座椅。
- 2) 傾斜或者旋轉座椅座部到合適的位置，釋放操作拉桿，座部將重新自動鎖定。



警告

- 側向90°鎖定功能僅用於乘落上落兒童安全座椅。
- 車輛行駛中嚴禁使用側向90°鎖定，或調整座部角度。

1.8 兒童肩帶位置及調節方法

請參考「1.3 使用條件」的「兒童肩帶的位置」，以兒童用座椅0+、I組模式使用時

- 1) 按下兒童安全帶調節按鈕的同時，

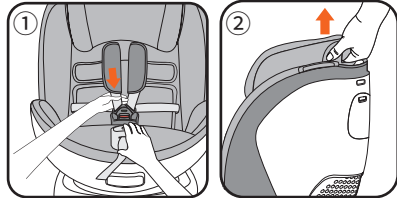
拿着左右兩邊的兒童安全帶往自己方向拉，釋放安全帶。

※ 拉肩帶套不能放鬆兒童安全帶。

- 2) 拉起頭靠調節桿調整頭靠的高度至合適的位置。

以兒童用座椅II、III組模式使用時

參考圖②，拉起頭靠調節桿調整頭靠的高度使肩帶導引移動到合適的位置。

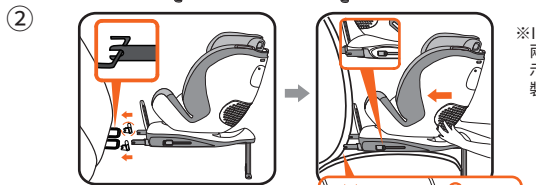


2. 以兒童用座椅0+組後向模式使用時



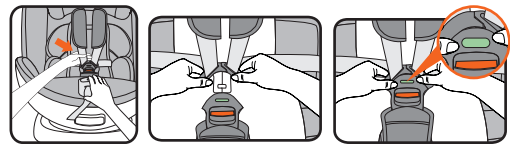
2.1 安裝方法

- 1) 往前拉動座部下方的操作拉桿，將座部旋轉180°且為最傾斜角度（座部下方箭頭對準底座數字「1」）。
- 2) 請按照1.5步驟安裝ISOFIX連接件，用力推動兒童安全座椅，直至椅身緊貼汽車座椅靠背。
- 3) 請按照1.6步驟固定支撐腿。



2.2 讓幼童乘坐的方法

- 1) 往前拉動座部下方的操作拉桿，旋轉座椅，直至其面向車門並鎖定向。
- 2) 按下兒童安全帶調節按鈕拉出安全帶。
- 3) 按下插扣座按鈕，取出插扣片。讓幼童深坐於兒童安全座椅內，將雙臂穿過肩帶。
- 4) 拼合左右插扣片，然後一同推進插扣座中，直至聽到「咔嚓」聲，確認插扣顏色顯示器變成「綠色」。
- 5) 請盡量將腰帶拉低，使腰帶能固定幼童骨盆的位置。肩帶必須位於兒童肩膀的中央。



警告

- 如果插扣片插入插扣座後顯示器指示沒有變為綠色，請勿使用。
- 請確認兒童安全帶沒有扭曲。請儘量將腰帶拉低，使腰帶能固定幼童骨盆的位置。
- 務必將兒童安全帶調整到合適長度。若根據兒童的身形調整兒童安全帶，發生碰撞時兒童可能會從座椅上飛出去，或者嬰兒安全帶過鬆可能會繼續在幼童的脖子上並導致窒息。

- 6) 拉動兒童調節帶，收緊兒童安全帶至幼童與兒童安全帶之間留大約一只成人手的空間。
- 7) 旋轉座部返回後向最傾斜位置。



警告

- 兒童乘坐安全座椅時，請讓其脫掉較厚的外套。否則可能會無法完全約束束住兒童。
- 請勿讓幼童穿著兩腿不能分開的衣物。
- 請勿用毛巾等包裹幼童乘坐。
- 請勿讓幼童如下圖以不正確的姿勢坐進兒童安全座椅，以免造成危險。

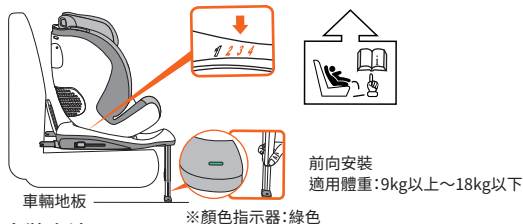


2.3 安裝完後的確認方法

當安裝完成後，請通過以下幾點來確認是否正確安裝。

- 1) 確保兒童安全座椅緊貼著車輛座椅。
 - 2) ISOFIX連接件鎖定顯示變為「綠色」。
 - 3) 檢查支撐腿的長度是否調節妥當，以確保支撐腿底座牢固地壓在車輛地板上。
 - 4) 請握著底座前後左右搖動，確保安裝牢固。
- 如有任何問題，請聯繫Combi的客服中心。

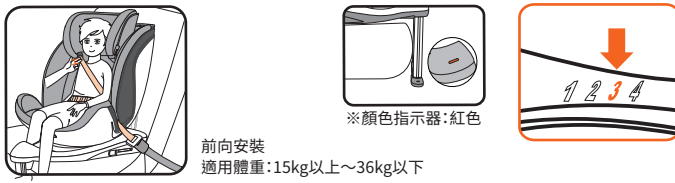
3. 以兒童用座椅I組前向模式使用時



安裝方法

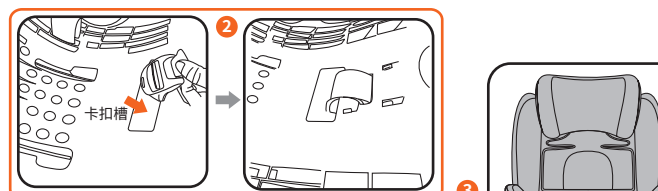
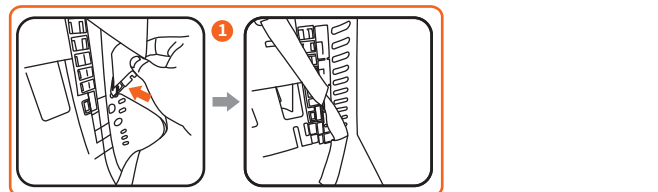
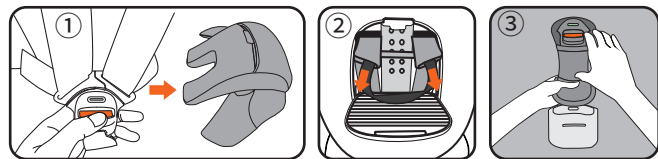
- 1) 使座部朝向前方，角度限定2-4檔（前頭對準2-4），並根據需要調整至合適的傾斜角度。
 - 2) 請按照1.5步驟安裝ISOFIX連接件，用力推動兒童安全座椅，直至椅身緊貼汽車座椅靠背。
 - 3) 請按照1.6步驟固定支撐腿。
- ※ 讓幼童乘坐的方法及安裝完後的確認方法同2.2、2.3的操作方法。

4. 以兒童用座椅II、III組前向模式使用時



4.1 由0+、I組模式變更為II、III組模式的調整方法

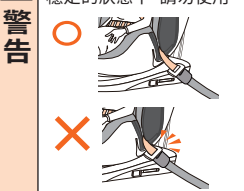
- 1) 解除插扣座的鎖定，打開兒童安全帶，取下身體墊。
 - 2) 按照5.4步驟拆除肩帶套。
 - 3) 按照5.5步驟拆除插扣座上的中央帶套。
 - 4) 掀開頭靠布套的蓋片和座布套背部蓋片：
 - 1) 將肩帶及插扣片卡到背部塑膠間隙；
 - 2) 如下圖，將插扣座往裡穿過座布套穿，放入座椅內部的卡扣槽處。
 - 3) 隱藏好兒童安全帶後，將座布套裝好，將頭墊翻轉置於兒童腰部位置。※ 已拆除的肩帶套、身體墊等部分請勿置於車內保管，以免在車輛內滾動而影響駕駛（請務必妥善保管，不要遺失）。
- ※ 還原到兒童用座椅（0+、I組）模式的方法：請按照上述步驟相反的順序操作。



4.2 安裝方法

- 1) 使座部朝向前方，調整傾斜角度至座部下方箭頭對準底座數字「3」。
 - 2) 請按照1.5步驟安裝ISOFIX連接件。
 - 3) 拉出車輛安全帶，將其如圖所示穿過肩帶導引、座椅左右的腰帶導引，最後將插扣片扣上插扣座直至聽到「咔嚓」一聲。
- ※ 支撐腿請收至最短狀態，無需使用。顏色指示器為紅色。

如果車輛鎖扣和插扣片頂住安全座椅的椅身，導致車輛安全帶鬆弛，這樣會使得安裝不穩定。在安裝不穩定的狀態下，請勿使用。

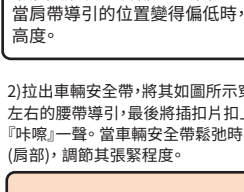


如有不明之處，請諮詢我客戶服務中心。

4.3 讓幼童乘坐的方法

- 1) 暫時將車輛安全帶插扣片從車輛鎖扣中抽出，讓幼童深坐於兒童安全座椅上，根據兒童的身高調節頭靠高度。

調整肩帶導引的位置，確保車輛安全帶（肩帶）被固定在兒童肩部的正確位置。隨著兒童生長，當肩帶導引的位置變得偏低時，請重新調整頭靠高度。



警告

- 請確認車輛安全帶沒有出現扭曲和太鬆。
- 請務必使車輛安全帶（腰部）緊緊小孩的骨盆位置。
- 如兒童安全座椅沒有以汽車安全帶繫緊會引致其不安定。請勿讓幼童自行上下安全座椅，以免幼童從座椅上跌落、翻倒，必須在有保護者陪同的情況下才可使用。
- 請勿讓幼童如下方式錯誤乘坐。否則，可能會影響兒童安全座椅的功能，更會引致危險。
 - 幼童乘坐時不得將身體向前傾斜。
 - 幼童乘坐時不得將身體傾倒於左或右方。
 - 幼童坐姿要端正，乘坐時不得將腳放於座面。

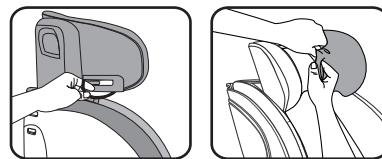
4.4 安裝完後的確認方法

- 1) 確保兒童安全座椅緊貼著車輛座椅。
- 2) 車輛安全帶通過肩帶導引，帶子部份沒有勒著幼童肩部或於幼童肩膀上過分鬆弛。
- 3) 車輛安全帶已緊貼小孩身體，沒有扭曲及沒有太鬆。
- 4) 車輛安全帶已經固定幼童骨盆位置。
- 5) 車輛安全帶插扣片已經緊扣於車輛鎖扣中，沒有脫出。
- 6) 車輛安全帶有通過座椅左右的腰帶導引。
- 7) ISOFIX連接件的鎖定顯示器變為「綠色」。
- 8) 確認兒童安全座椅兩側是否和車輛座席平行。（ISOFIX連接件沒有出現側倒被過度插入的情況）。

5. 布套的拆除·安裝方法

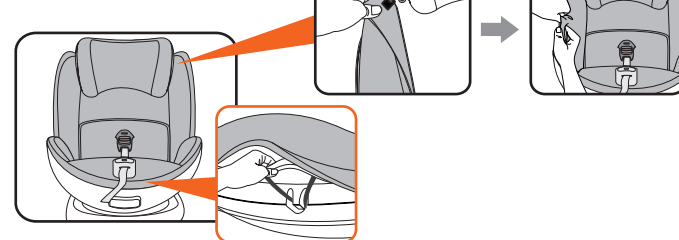
5.1 頭靠布套的拆除方法

- 1) 將頭靠布套下方固定在肩帶導引上的皮筋取下；
- 2) 沿著頭靠邊緣的凹槽小心取下頭靠布套。



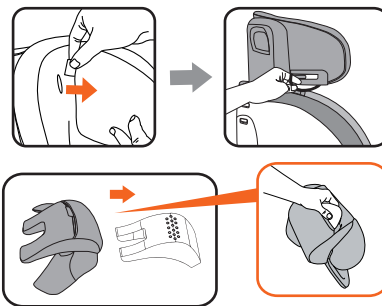
5.2 座布套的拆除方法

- 1) 按壓調節裝置按鈕釋放兒童安全帶，提起頭靠；
- 2) 鬆開頭靠兩側座布套左右的鈕扣；
- 3) 鬆開座席前座布套的固定皮筋；
- 4) 沿著本體的邊緣小心取下座布套。



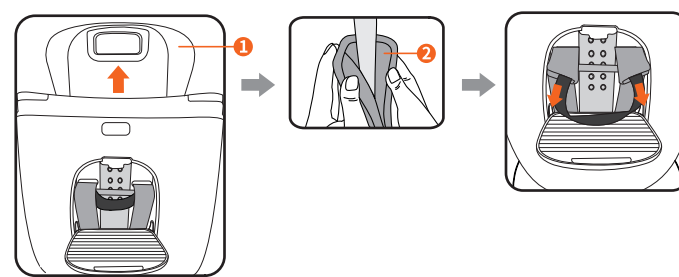
5.3 頭墊和身體墊的拆除方法

- 1) 將頭墊下方固定在肩帶導引上的皮筋取下後，並解開所有暗扣，將其背部的織帶從頭靠布套的開口中取出即可移除頭墊。
 - 2) 解除兒童安全帶的鎖定，將身體墊從座席上取下。
- ※ 清洗頭墊和身體墊時，請取出內部填充物。



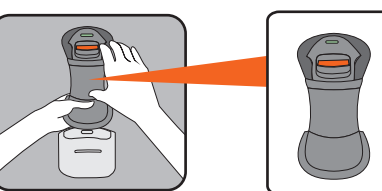
5.4 肩帶套的拆除方法

- 1) 打開背部的收納蓋；
- 2) 放鬆兒童安全帶，提起頭靠；解開肩帶套上的扣子
- 3) 將左右肩帶套從兒童安全座椅的背部抽出。



5.5 中央帶套的拆除方法

- 1) 解除兒童安全帶的鎖定，一手拉住插扣座帶子，另一只手抽出中央帶套。



6. 清洗及保養方法

座椅套和其他縫製部品的清潔



主體和兒童安全帶的保養

一般情況下請使用擰乾的濕(含水)毛巾擦拭。如果髒污程度較為嚴重，可使用稀釋過的中性洗滌劑清洗，然後再使用擰乾的濕(含水)毛巾擦拭。清洗完畢後，放於陰涼處晾乾。

聚氨酯材料

● 座椅套和其他縫製部品所用的染料可能會印染到這些部件背面的聚氨酯材料上。但不會影響其質量和產品安全。

警告

請勿使用未經稀釋的中性洗滌劑、汽油、苯或其他有機溶劑進行清洗。否則可能會令主體和兒童安全帶受損，對兒童十分危險。

7. 保管及廢棄方法

保存

主體

本產品長久不用時，請將其從汽車座席上取下，並放在通風良好、無陽光直射且兒童無法觸及的地方保存。

廢棄

- 廢棄本兒童安全座椅時，請遵循您所在地區的規定。
- 如果受到撞擊或從高處墜落或即使用過一次，本兒童安全座椅皆可能會受到結構性損傷。這種情況下，即使未有可見損傷，也請立即停止使用本兒童安全座椅。因事故廢棄本兒童安全座椅時，請先拆下座椅套和其他部件再行廢棄，以免本產品被他人重複利用。

標準使用壽命

本產品的「標準使用壽命」為「新購買後十年」。該標準使用壽命到期後，材料老化可能會導致兒童汽車安全座椅無法正常工作，對兒童非常危險。為了避免不可預見的情況，請勿使用超過標準使用壽命的產品。

- 務必保存經銷商開具的收據（購買憑證），作為新購買日期的記錄。
- 即使在標準使用壽命內，由於使用、環境和儲存條件等原因，產品也可能出現故障，不保證此期間的產品質量。任何超過保修卡上註明的「自購買之日起一年」保修期的維修將收取費用。
- 出於產品整體安全原因，不接受超過標準使用壽命的產品維修。
- 避免重複使用具有未知使用歷史的產品。



名稱: 汽車用兒童保護裝置	保護裝置規格: 質量等級0+、I、II、III
型號: CrossAge 360 SL	代號: 119187/119189
進口商: 台灣康貝股份有限公司	地址: 台灣台北市11493內湖路一段360巷6號6樓
電話: (02)7720-8585	www.combi.com.tw
※此產品已通過 CNS11497 國家標準測試合格	

產地: 中國 內容量: 一入 製造日期: 如標標標示
主要材質: 主體: 聚丙烯 座墊: 表面—多元聚酯纖維 墊材—聚氨酯發泡
委製商: 康貝股份有限公司
地址: 香港九龍尖沙咀彌敦道28號亞太中心1003室
電話: (852) 2366-2899
Enquiry 查詢
台灣: 台灣康貝股份有限公司
地址: 台灣台北市11493內湖路一段360巷6號6樓
電話: (02)7720-8585 傳真: (02)2657-8685
www.combi.com.tw