

Combi

子育てに、イノベーションを。

高機能さく乳器

片手で簡単 短時間でらくらく快適さく乳

自然吸韻

手動式

母乳
應援



單手輕鬆操作



握把省力角度



配件簡單



安心材質

產品使用說明書

目錄

使用前注意事項	1
部件說明	2
清潔消毒	3
吸乳前準備	5
手動吸乳器組裝說明	7
手動吸乳器操作說明	9
母乳儲存與解凍	11
Combi 母乳應援系列	12
故障排除	13
產品規格	14

使用前注意事項

- 使用前請詳細閱讀本產品說明書，檢查吸乳器所有配件有無破裂或損壞。
- 使用前請使用清潔劑清洗雙手。
- 使用前請使用 Combi 奶瓶蔬果洗潔液清洗全部配件，清洗後以沸水或蒸氣消毒。使用沸水消毒時，建議煮沸消毒時間為 2-3 分鐘，請勿超過 3 分鐘。配件放入後應攪動沸水，讓沸水流動於配件內讓消毒沒有死角。
- 塑膠配件清洗完之消毒殺菌，應避免使用紫外線照射，以免塑膠部件老化。
- 矽膠配件消毒後若有輕微霧化現象，為矽膠吸水特性屬正常現象。
- 吸乳器塑膠部件可能因長時間使用、摩擦及消毒烘乾，產生變形或粉末等無法避免之現象，當發生此狀況時，請更換該部件。
- 使用時請勿將儲乳瓶傾斜放置或儲乳超過最大容量線刻度。
- 若發生儲乳瓶傾倒時，請先關閉主機電源再扶正儲乳瓶。
- 使用者若遇乳頭凹陷、乳腺炎、乳頭扁平或產後出乳量少等狀況，請詢問醫生或護士的指導使用。
- 請勿自行拆解、修理或修改本產品主機。

使用操作
說明影片



警告事項

- 請勿於本產品上安裝玻璃奶瓶，以免不小心掉落破損造成意外。
- 請將此產品及所有配件放置於孩童無法接觸的地方。
- 本吸乳器僅限使用 Combi 吸乳器所屬配件，請勿使用其他品牌的吸乳器配件，以免影響吸乳效果或造成主機損壞。

部件說明

配件

奶嘴環、奶瓶蓋



儲乳墊片



奶嘴



手動吸乳器主體

手動上蓋



手動把手



手動吸力杯



中柱



矽膠罩



喇叭罩



洩乳鴨嘴閥



PES 儲乳瓶



奶瓶底座



清潔消毒

第一次使用前與每次使用後的清潔消毒

1 清洗吸乳器的所有配件



3 用溫水沖洗所有配件



5 用溫水仔細沖洗所有配件



2 將手動吸力杯的中柱與吸力杯拆解



4 使用 Combi 奶瓶蔬果洗潔液、奶瓶刷及奶嘴刷，徹底清洗所有配件



6 使用沸水或是蒸氣消毒烘乾鍋消毒



7 清洗消毒後，請擦拭後置放於乾布上或直接放於奶瓶保管箱內



⚠️ 清潔注意事項

- 請使用溫水及洗潔液徹底清洗本吸乳器所有配件，以避免產生乳垢和孳生細菌。
- 請勿使用硬式刷毛或清潔粉清潔，以避免產品受損。請使用軟式海綿清洗。
- 鴨嘴閥若發現有密合不良或破損時，請更換新的鴨嘴閥。
- 清洗吸乳器及鴨嘴閥前，請先用溫水沖洗附著在鴨嘴閥的乳汁，避免因為乳汁中的脂肪附著於鴨嘴閥而無法施力拆卸，過度施力鴨嘴閥口將導致鴨嘴閥破損。
- 清洗後的配件放入奶瓶消毒烘乾鍋或沸水進行消毒。使用沸水消毒時，建議煮沸消毒時間為 2-3 分鐘，請勿超過 3 分鐘。配件放入後持續攪動，讓沸水流動於配件內讓消毒沒有死角，同時避免配件接觸鍋緣高溫而造成變形。
- 消毒完畢後請將配件放於陰涼乾燥處風乾。組裝及使用吸乳器前，請確保配件上無任何水漬殘留。
- 拆卸清洗時，請避免過度施力導致零件破損而無法使用。
- 請妥善保管各部位零件，避免遺失而無法使用。
- 請勿使用自動洗碗機清洗本產品。
- 請勿使用漂白劑清洗本產品。

吸乳前準備

吸乳前的按摩方式

步驟一，擁有愉快的心情是重要的喔，我們希望生產出愉悅的母乳，給我們的寶貝。

步驟二，洗淨雙手及完成吸乳器配件的消毒步驟，確實地清潔才能保護寶寶。

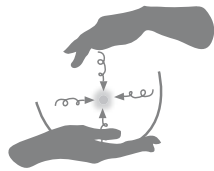
步驟三，一般來說乳頭不需特別清潔，除非媽媽香汗淋漓，才需清潔乳頭，應避免用清潔劑及肥皂過度清潔乳頭，以免乳頭過度乾燥而易龜裂。

步驟四，按摩乳房；一般來說，如果乳汁順暢，乳房沒有腫塊，擠奶之前是不需要做任何準備的，但如果有硬塊，可適時的按摩乳房，可以先在距離乳頭 2-3 公分處按壓，刺激噴乳反射；按摩乳房切忌以手指在乳房上用力滑動，按摩也勿用過強力道，以免造成乳房破皮受傷。

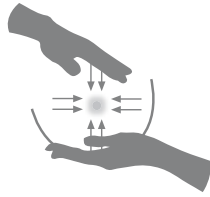
按摩方式



環形按摩：
雙手托住乳房上下左右來回進行環形按摩。



螺旋按摩：
一手固定乳房、另一手指由底部向乳頭循序進行螺旋按摩。



擠壓按摩：
以雙手置於乳房兩側，由底部向乳頭擠壓。一手固定乳房，另一手指由底部向乳頭循序進行擠壓按摩。

步驟五，擠奶時可兩側輪流交替，直到流速變慢，可刺激噴乳反射以增加乳汁移出的速度。

熱敷？冷敷？兩者的差別在哪？

熱敷可在生產後乳房柔軟及尚未脹奶時，或是乳腺有通卻奶量不多時，此時利用熱敷可促進乳汁分泌。熱敷時應注意溫度不要太高約 40 度溫水，以免燙傷皮膚，且勿蓋住乳頭，熱敷時間勿過長，每次以 10-15 分鐘為限。也可利用洗澡時浴室的蒸氣，身體微傾，輕輕晃動雙側乳房也可達到相同效果。

但若因乳腺不通、乳房腫脹、擠奶後造成的疼痛等，皆不建議熱敷，應以冷敷處理，以減緩疼痛、組織水腫及發炎反應，降低乳房表面溫度。冷敷可用水袋、溼毛巾或洗淨的高麗菜葉，請勿使用冰塊直接冰敷，避免因溫度過低而造成凍傷。

冷敷時請勿冷敷乳量及乳頭，否則反而會抑制乳汁排出。

不管是熱敷或冷敷，正確地將乳汁移出才是最重要的。如果發現乳房皮膚呈現紅腫熱痛，奶量變少，且有發燒或媽媽感覺畏寒情況應立即就醫，並持續排空乳房。

熱敷方式



冷敷方式

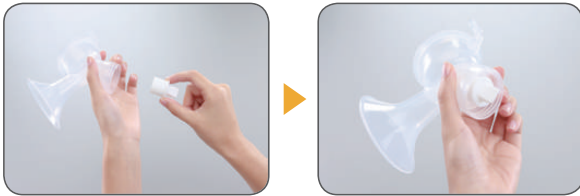


晶贊產後護理之家
護理長 林美鳳

手動吸乳器組裝說明

手動吸乳器組裝

1 將鴨嘴閥圓底部完全套入喇叭罩底部的圓槽



2 將喇叭罩以及奶瓶組合，需完全鎖上以免外漏



3 將手動吸力杯與中柱組裝



! 請確認中柱有確實與杯底密合

4 吸力杯放入喇叭罩頂部圓槽



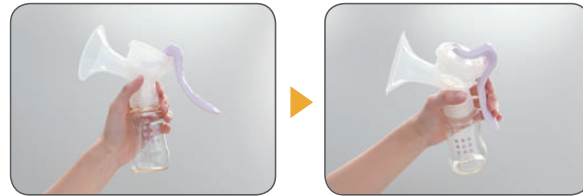
! 請確保吸力杯的邊緣確實套入頂部圓槽內

5 將手動把手前叉處確實卡入吸力杯的中央圓柱，卡入後同步將把手壓入喇叭罩卡榫

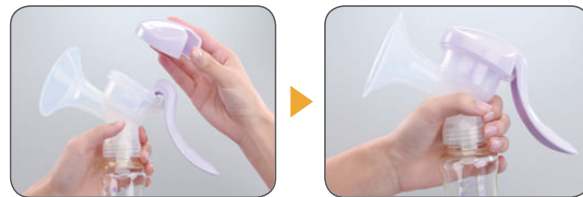


! 請確實按壓並聽到“卡”一聲，即為組裝正確。

6 將把手往下壓，並拉起中央圓柱，以確認組裝為正確的狀態



7 將手動上蓋的缺口對準把手處闔上



8 將矽膠罩套入喇叭罩口後，即完成組裝



! 請確認矽膠罩邊緣有確實套入喇叭罩口

手動吸乳器操作說明

手動吸乳器操作

以大拇指及虎口夾住瓶頸，其餘手指放在把手上，將乳頭對準置於矽膠罩的中心點。開始吸乳時，稍微將吸乳器往乳房推擠，讓乳房和矽膠罩緊密貼合；按壓手動把手時，請依個人手指長度且最舒適的方式及速率按壓。



⚠️ 吸乳時注意事項

- 吸乳前請參考本說明書內吸乳前準備，以輔助吸乳效果。
- 請確保乳房和吸乳器緊密貼合，以達到真空吸乳效果。
- 使用中若發出“砰”的空氣擠壓聲，即為喇叭罩和乳房沒有密合。
- 使用過程中，請依個人舒適度調整按壓吸乳器。若過度按壓可能會造成乳房不適，若過輕則會影響出乳效果。
- 若吸乳過程產生不適，請立即停止使用，並諮詢專業醫師及護士。
- 集乳時請注意乳汁勿超過儲乳瓶最高儲乳量線。
- 本吸乳器喇叭罩的螺牙是專為 Combi 標準口徑奶瓶所設計，請勿使用其他品牌奶瓶，避免乳汁外漏或是結合密合度不佳導致儲乳瓶掉落。
- 請勿使用玻璃奶瓶，以免因注入母乳後瓶身過重，而導致吸乳器跌落。
- 請隨時將吸乳器直立置放，避免乳汁從排氣孔或喇叭罩滲漏的可能。
- 鴨嘴閥的密合影響吸乳時的吸力，當發現鴨嘴閥口有密合不良或是破損時，請更換新的鴨嘴閥使用。

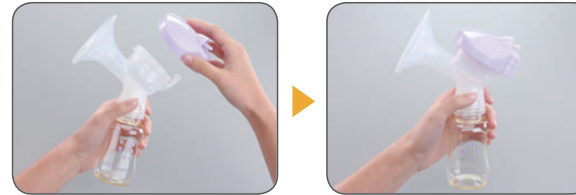
手動吸乳器轉換電動吸乳 (電動配件須另購)

1 將手動上蓋、手動把手以及手動吸力杯拔除。
將電動吸力杯平放於喇叭罩頂部圓槽內。

⚠️ 請確保電動吸力杯的邊緣確實套入頂部圓槽內



2 將電動上蓋蓋於喇叭罩頂部，請確保上蓋與喇叭罩呈現完全密封狀態。



3 矽膠導管插入電動主機氣閥與電動上蓋內，將變壓器插入主機及插座 (或使用電池)，即可開始使用。



⚠️ 使用注意事項

- 使用本吸乳器時，請注意勿將導管打結或扭曲。
- 詳細電動吸乳器使用說明，請詳『Combi 自然吸韻電動吸乳器操作使用說明書』。

母乳儲存與解凍

供健康足月的嬰兒使用的母乳儲存及解凍加熱的建議方式

母乳冷藏

儲奶位置	環境溫度	儲奶期限	儲奶容器	備註
室溫	低於 25°C	6-8 小時	奶瓶	<ul style="list-style-type: none"> 使用儲乳墊片或加蓋 注意室溫的變化
冷藏袋	-15~4°C	24 小時	奶瓶或母乳儲存袋	<ul style="list-style-type: none"> 使用冰袋或冰磚 盡量不要打開冰桶
冰箱	0-4°C	5 天	奶瓶或母乳儲存袋	<ul style="list-style-type: none"> 放於冰箱內側 切勿放在冰箱門旁或靠外側

母乳冷凍

儲奶位置	環境溫度	儲奶期限	儲奶容器	備註
單門冰箱冷凍室	-15°C	2 週	母乳儲存袋	<ul style="list-style-type: none"> 使用防水貼紙記錄儲乳日期及容量
多門冰箱冷凍室	-18°C	3 到 6 個月	母乳儲存袋	<ul style="list-style-type: none"> 母乳儲存量切勿超過袋身標示最大容量線避免冷凍膨脹擠壓破裂 置放於冷凍室內側
獨立式冰櫃	-20°C	6 到 12 個月	母乳儲存袋	<ul style="list-style-type: none"> 母乳飲用採先進先出原則

母乳解凍 / 加熱

母乳狀態	解凍 / 加熱方式	解凍後室溫放置時間	儲奶容器	備註
剛擠出母乳	可直接飲用 / 隔水加熱	X	當餐飲用	<ul style="list-style-type: none"> 解凍後母乳不可再次冷凍或冷藏 加熱後母乳不可再次加熱 不可使用微波爐解凍或加熱母乳 以 60°C 以下水溫隔水加熱 加熱時需輕搖容器，使母乳脂肪均勻混合及均勻受熱
冷藏室取出	隔水加熱	X	當餐飲用	
冷凍室取出	冷水沖至解凍後隔水加熱	4 小時	當餐飲用	
	移置冰箱冷藏室內解凍後隔水加熱	4 小時	24 小時內飲用	

資料來源：1. 國民健康局 103 年度母乳哺育教戰手冊。2. The Academy of Breastfeeding Medicine. (2004) Clinical Protocol Number #8: Human Milk Storage Information for Home Use for Healthy Full Term Infants

Combi 母乳應援系列



母乳應援系列
Combi Breast Feeding Support



哺餵儲乳

- || Combi 母乳力學哺乳瓶
- || Kuma Kun 哺乳瓶



貼身衣著

- || 豪華蕾絲內衣系列
- || Cupro 內衣系列
- || 天然彩棉內衣系列



清潔消毒

- || 微電腦高效能消毒烘乾鍋
- || 奶瓶保管箱



貼身呵護

- || 3D 貼身防溢乳墊
- || 超薄乾爽防溢乳墊
- || 多功能哺乳靠墊



集乳輔助

- || Combi 自然吸韻手動吸乳器
- || Combi 自然吸韻電動吸乳器
- || Combi 自然吸韻手電動二合一吸乳器



故障排除

為什麼沒有吸力？

- 白色鴨嘴閥沒有緊密套入喇叭罩內或有破損。
- 吸力杯沒有緊密套入喇叭罩或有破損。
- 手動把手沒有準確卡入手動吸力杯的中柱。

把手在按壓的過程中發出聲音？

- 此為塑膠材質在乾燥的狀態下，相互摩擦的過程中所產生的正常現象。
- 此聲音非永久性狀態，使用一段時間後即會消失。

乳汁從吸乳器溢出？

- 使用時請將吸乳器垂直握住。
- 請使用儲乳瓶底座避免吸乳器翻覆。
- 本吸乳器喇叭罩的螺牙是專為 Combi 標準口徑奶瓶所設計，請勿使用其他品牌奶瓶，避免乳汁外漏或是接合密合度不佳導致儲乳瓶掉落。

母乳殘留於吸力杯或矽膠罩內？

- 在吸引過程中母乳採噴射狀態，會因出乳量以及吸引力道的強度讓母乳在喇叭罩內四射。
- 若母乳殘留於吸力杯及矽膠罩內為正常現象，而非產品密合度有瑕疵。

矽膠配件產生霧化現象

- 矽膠配件在沸水蒸氣消毒後若有輕微霧化現象，為矽膠吸水特性的正常現象。

配件損壞或購買

- 請於原購買店家購買配件，或與康貝技術服務中心連繫購買配件。
康貝技術服務中心 (02)2603-2610
康貝客服專線 (02)7720-8585

產品規格

內容物

部件名稱	材質	耐熱度	產地	數量
手動吸乳器吸力杯	Silicone 矽膠	-20°C ~120°C	中國	1
貼胸舒適矽膠罩			台灣	1
洩乳鴨嘴閥			台灣	1
儲乳墊片			中國	1
手動吸乳器上蓋	PP 聚丙烯	-20°C ~110°C	台灣	1
手動吸乳器把手			台灣	1
喇叭罩			台灣	1
奶瓶底座			台灣	1
手動吸乳器吸力杯中柱	POM 聚縮醛	-20°C ~110°C	台灣	1

母乳力學奶瓶

部件名稱	材質	耐熱度	產地	數量
母乳力學奶嘴	Silicone 矽膠	-20°C ~120°C	中國	1
母乳力學奶瓶	PES 聚醚砜	-20°C ~180°C	台灣	1
奶嘴環	PP 聚丙烯	-20°C ~110°C	中國	1
奶瓶蓋			中國	1

商品名稱：Combi 自然吸韻手動吸乳器
淨重：194g
尺寸：21x20.5x10.5cm
製造日期：標示於外盒上
產地：台灣

注意事項或警語：相關內容請詳閱說明書
使用方法及緊急處理方法：相關內容請詳閱說明書

Combi

台灣康貝股份有限公司

地址：11493台北市內湖路一段360巷6號6樓

客服：(02)7720-8585 傳真：(02)2657-8685

www.combi.com.tw

www.combibaby.com.tw